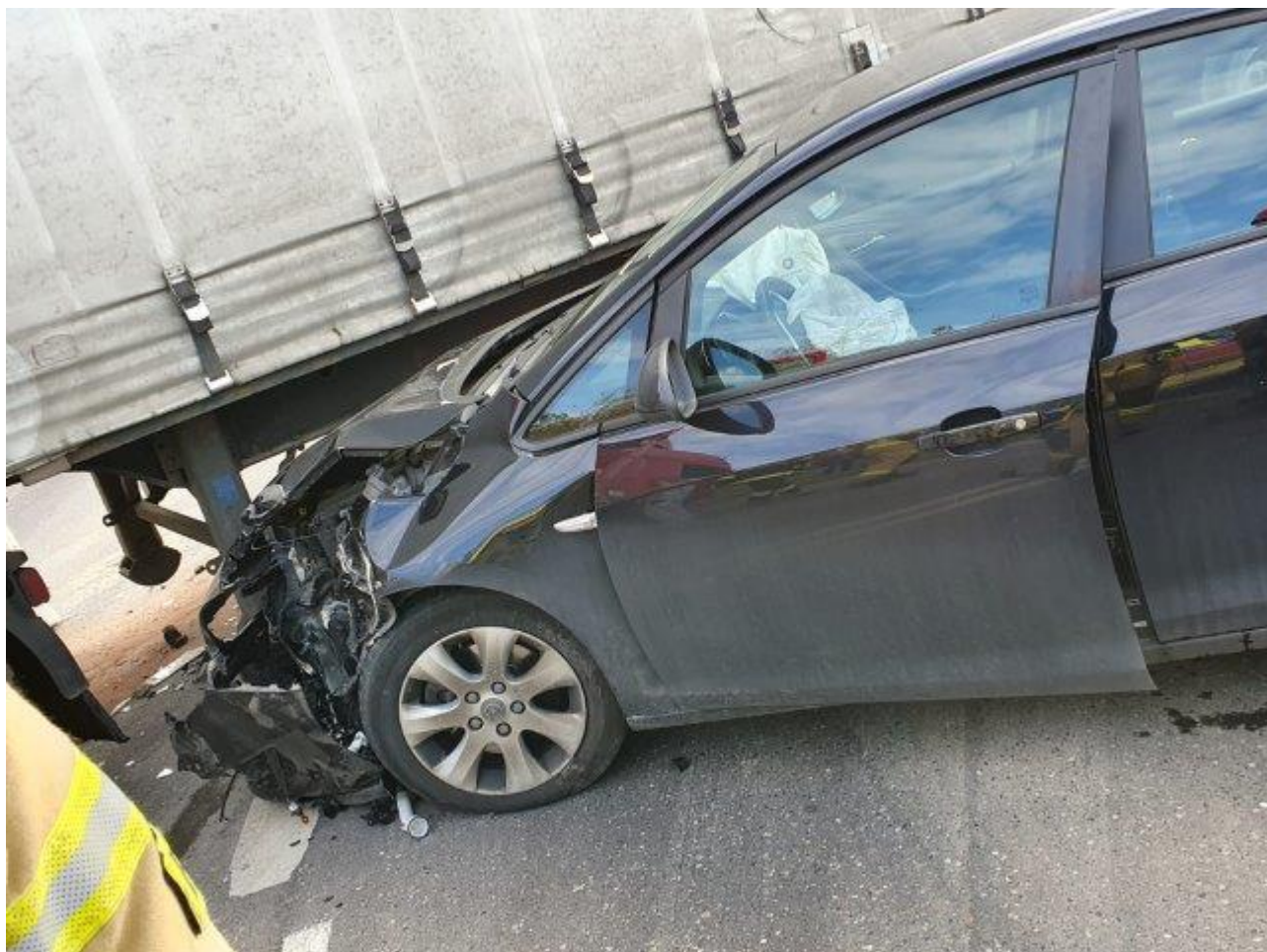


Z życia JRG – grudzień 2019 r.

W listopadzie Szkolna JRG uczestniczyła w 36 interwencjach, w tym w 9 pożarach, 23 miejscowych zagrożeniach i 4 alarmach fałszywych.

Wypadek na DK 25.

W dniu 7 listopada Szkolna JRG brała udział w działaniach ratowniczych podczas wypadku, gdzie po przybyciu na miejsce zdarzenia zastano samochód ciężarowy Renault Premium z naczepą stojący w poprzek drogi DK 25, który blokował obydwa pasy jezdni a samochód osobowy Opel Astra wbity przodem w stopę naczepy. Miejsce akcji zabezpieczono. Działania ratowników polegały na jednoczesnym sprawdzeniu stanu osób uczestniczących w zdarzeniu (nie wymagały udzielania pomocy) oraz zabezpieczeniu rozlanych płynów eksploatacyjnych, oleju hydraulicznego i odłączeniu zasilania w pojazdach. Samochód ciężarowy nie przewoził żadnego ładunku, pojazdami poruszali się wyłącznie kierowcy. Na miejsce przybył ZRM, który przebadał kierowcę Opla, po badaniu pozostał na miejscu. Po wstępnym zakończeniu czynności policji samochód osobowy zepchnięto na pobocze, a samochód ciężarowy pozostawiono na parkingu firmy gdzie był rozładowany. Na miejscu pozostał patrol policji, prowadząc dalsze czynności dochodzeniowe.





0 su

nięcie ziemi.

W dniu 18 listopada Szkolna JRG uczestniczyła w nietypowej akcji ratowniczej. Po przybyciu na miejsce zdarzenia zastano mężczyznę w wykopie przysypanego ziemią do wysokości ramion. Miejsce akcji zabezpieczono przy pomocy taśmy ostrzegawczej o średnicy ok. 15 metrów wokół wykopu. Przysypany mężczyzna był przytomny. Podczas prac przyłączeniowych osunęła się ziemia, która przysypując mężczyznę dociskała go do studzienki z tworzywa sztucznego. Dodatkowym zagrożeniem była koparka znajdująca się na krawędzi wykopu, która w przypadku dalszego osunięcia się ziemi mogła stoczyć się do wykopu. Działania ratowników w pierwszej fazie polegały na dotarciu do mężczyzny i założeniu mu maski w celu zabezpieczenia w czynnik oddechowy w razie osunięcia się ziemi. Jednocześnie zabezpieczono wykop deskami znajdującymi się na placu budowy oraz zaasekurowano koparkę liną stalową przed osunięciem się do wnętrza wykopu. Przy użyciu przecinarki tarczowej oraz piły szablastej wycięto

część studzienki z jednoczesnym odkopywaniem mężczyzny. Po odkopaniu poszkodowanego wydobyto go z wykopu wykorzystując do tego nosze (własność pogotowia) i drabinę nasadkową, a następnie przekazano ZRM. Mężczyzna został przetransportowany do Szpitala im. Bizuela w Bydgoszczy. Miejsce działań przekazano przybyłej na miejsce Policji, która pozostała prowadząc dalsze czynności dochodzeniowe.



Rozszczelnienie butli z acetylenem.

W dniu 29 listopada Szkolna JRG prowadziła działania zabezpieczające przed wybuchem butli z acetylenem. Po przybyciu na miejsce zdarzenia zastano 18 ewakuowanych pracowników zakładu produkcyjnego. Pracownicy wskazali miejsce pożaru reduktora na butli acetylenowej która znajdowała się na środku hali produkcyjnej wraz z butlą tlenową. Pracownik zakładu wstępnie przygasił pożar przed przybyciem PSP, przy użyciu gaśnicy proszkowej i mokrej szmaty narzuconej na palący

się reduktor, jednocześnie zakręcając obie butle. Miejsce akcji zabezpieczono, działania ratowników polegały na zmierzeniu temperatury butli przy użyciu kamery termowizyjnej (acetylen – temp.42°C, tlen – 38°C) w górnych częściach butli. Przystąpiono do chłodzenia butli przy pomocy prądu wody, jednocześnie kontrolując w sposób ciągły temperaturę butli. Z uwagi na brak na terenie zakładu i w pobliżu hydrantu z wodą zadysponowano samochód GCBA, który dostarczył dodatkowo na miejsce zdarzenia zbiornik brezentowy. Po schłodzeniu butli do temperatury otoczenia (około 10 °) i odkręceniu spalonego reduktora z butli acetylenowej przystąpiono do przetransportowania butli do rozstawionego wcześniej zbiornika brezentowego z wodą. Zbiornik z wodą sprawiono w mniej uczęszczanej części zakładu przy skarpie. Po umieszczeniu butli acetylenowej w zbiorniku z wodą okazało się, że ma ona niewielki wyciek na zaworze. Wydzielono taśmami ostrzegawczymi miejsce wokół zbiornika. Nakazano w sposób bezpieczny dozorować miejsce składowania butli i obserwować czy gaz nadal się ulatnia.

